

中華民國114年度

新 北 市 總 預 算 案

新北市政府教育局主管

新北市地方教育發展基金
新北市淡水區天生國民小學

附屬單位預算之分預算
(非營業部分)

新北市淡水區天生國民小學編

新北市淡水區天生國民小學
新北市地方教育發展基金
目 次
中 華 民 國 114 年度

一、業務計畫及預算說明.....	第	1	-	4	頁
二、預算主要表					
1、基金來源、用途及餘絀預計表.....	第	5	-	5	頁
2、基金來源、用途及餘絀預計表說明.....	第	6	-	6	頁
3、現金流量預計表.....	第	7	-	7	頁
三、預算明細表					
1、基金來源明細表.....	第	8	-	8	頁
2、基金用途明細表.....	第	9	-	12	頁
四、預算附表					
單位(或計畫)成本分析表.....	第	13	-	13	頁
五、預算參考表					
1、5年來主要業務計畫分析表.....	第	14	-	14	頁
2、員工人數彙計表.....	第	15	-	15	頁
3、用人費用彙計表-依人員別.....	第	16	-	17	頁
4、用人費用彙計表-依用途別.....	第	18	-	19	頁
5、各項費用彙計表.....	第	20	-	23	頁
6、補辦預算明細表.....	第	24	-	24	頁
六、附 錄					
1、預計平衡表.....	第	25	-	25	頁
2、資本資產明細表.....	第	26	-	26	頁

新 北 市 淡 水 區 天 生 國 民 小 學

新 北 市 地 方 教 育 發 展 基 金

業務計畫及預算說明

中華民國 114 年度

壹、基金概況

一、設立宗旨及願景

- (一)本校依據「國民教育法」之規定辦理，以養成德、智、體、群、美五育均衡發展之健全國民為宗旨。
- (二)本校自 99 年度起依教育經費編列與管理法第 13 條規定設置「新北市地方教育發展基金」，以促進教育健全發展，提昇教育經費運用績效。

二、施政重點

- (一)培育五育兼備，多元性向發展之健全國民。
- (二)加強生活教育，引導人生正確價值方向和行為態度。
- (三)陶冶並平衡身心發展，促進並調和群己關係。
- (四)發揮輔導效能，防止高關懷學生中輟，建立友善校園。
- (五)精進教師專業知能，辦理教師專業評鑑，建立優質專業形象。

三、組織概況

本校設置校長 1 人，綜理全校校務，下設教務處、學務處、總務處、輔導室、附設幼兒園、人事室及會計室等單位，員額編制教師 51 人、教保員 3 人、職員 4 人、工友 3 人，共計 62 人。

四、基金歸類及屬性

本基金係預算法第 4 條第 1 項第 2 款所定，特定收入來源，供特殊用途之特別收入基金，並編製附屬單位預算。

貳、業務計畫

單位：新臺幣千元

一、基金來源

來源別	本年度預算數	實施內容
財產收入	2	利息收入 2 千元。
政府撥入收入	82,205	公庫撥款收入 8,220 萬 5 千元。
規費收入	68	使用規費收入 6 萬 8 千元。
教學收入	1,200	學雜費收入 120 萬元。
其他收入	6	雜項收入 6 千元。

二、基金用途

業務計畫	本年度預算數	實施內容
國民教育業務計畫	83,383	本年度預算編列 8,338 萬 3 千元，計有普通班 25 班、特教班 1.5 班、附設幼兒園 3 班，合計 29.5 班，學生人數 841 人；本計畫擬新購各科教學設備，充實各科教材，以提高教學效能，革新教學方法；辦理場地開放、藝文競賽、數位教學、科學推廣、學生輔導等項目，以期透過各項活動，強健學生身心體魄，增進學生生活智慧；配合校務推動行政處室支援工作，進而增進運作效能。
建築及設備業務計畫	98	本年度預算編列 9 萬 8 千元，計有其他設備 9 萬 8 千元，辦理充實各項教學、辦公設備及充實學校館藏圖書。

參、預算概要

一、基金來源及用途之預計

(一)本年度基金來源 8,348 萬 1 千元，較上年度預算 8,487 萬元，減少 138 萬 9 千元，約 1.64%，主要係公庫撥款收入減少所致。

(二)本年度基金用途 8,348 萬 1 千元，較上年度預算 8,487 萬元，減少 138 萬 9 千元，約 1.64%，主要係用人費用減少所致。

二、基金餘絀之預計

本年度基金來源及用途相抵後，本期賸餘為 0。

三、補辦預算事項：

(一)固定資產之建設改良擴充

60 週年校慶司令台美化工程計畫，30 萬元。

肆、以前年度計畫實施成果概述

一、前（112）年度計畫實施成果概述：基金來源決算數 8,969 萬 979 元，基金用途決算數 8,934 萬 13 元，賸餘數 35 萬 966 元。

二、上年度已過期間（113 年 1 月 1 日至 6 月 30 日止）計畫實施成果概述：

(一)基金來源部分：徵收及依法分配收入 7,000 元、勞務收入 1 萬 7,600 元、財產收入 2,801 元、政府撥入收入 7,881 萬 728 元、教學收入 58 萬 3,800 元、其他收入 3,373 元。

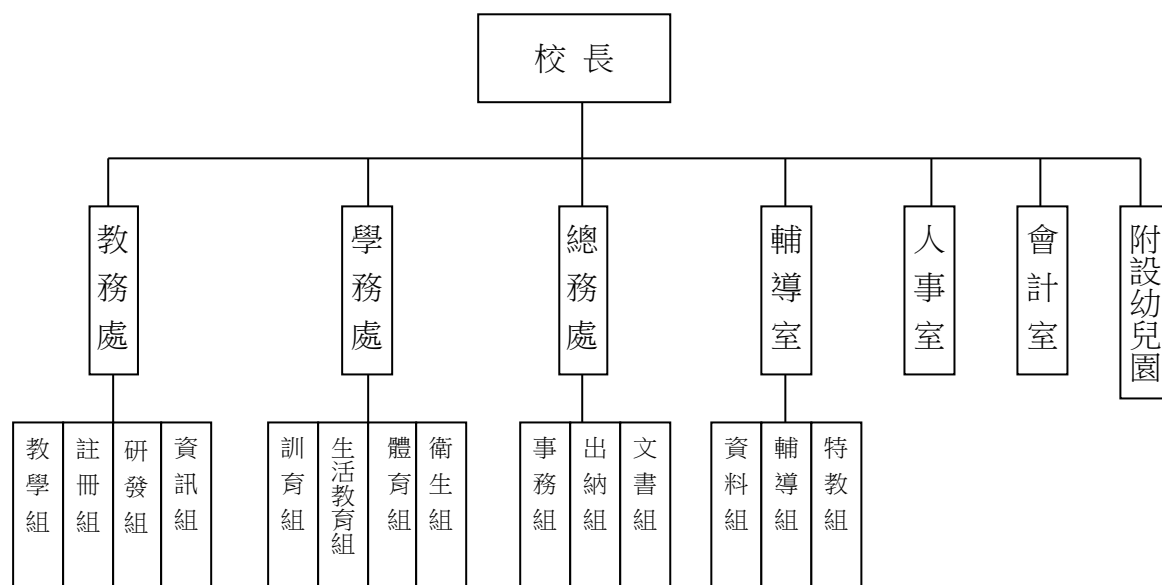
(二)基金用途部分：國民教育業務計畫 4,971 萬 3,970 元、建築及設備業務計畫 30 萬元。

(三)總計 113 年上半年賸餘數 2,941 萬 1,332 元。

伍、組織系統圖

新北市淡水區天生國民小學

組 織 系 統 圖



員額編制表																						
教育人員					公務人員												技工工友				編制員額總計	
總班級數	總教師人數	校長	教保員	專任運動教練	組長	幹事	護理師或護士	營養師	主任(人)	助理員(人)	書記(人)	人事管理員	主任(會)	佐理員(會)	會計員	留用人員	合計	技工	工友	廚工		合計
29.5	51	1	3	0	0	1	1	0	1	0	0	0	0	0	1	0	4	0	3	0	3	62

新北市淡水區天生國民小學
 新北市地方教育發展基金
基金來源、用途及餘絀預計表
 中華民國114年度

單位：新臺幣千元

前年度決算數	項 目	本年度預算數	上年度預算數	比較增減(一)
89,691	基金來源	83,481	84,870	-1,389
7	徵收及依法分配收入	0	0	0
7	違規罰款收入	0	0	0
87	勞務收入	0	73	-73
87	服務收入	0	73	-73
5	財產收入	2	2	0
5	利息收入	2	2	0
88,423	政府撥入收入	82,205	83,589	-1,384
88,423	公庫撥款收入	82,205	83,589	-1,384
0	規費收入	68	0	68
0	使用規費收入	68	0	68
1,161	教學收入	1,200	1,200	0
1,161	學雜費收入	1,200	1,200	0
8	其他收入	6	6	0
8	雜項收入	6	6	0
89,340	基金用途	83,481	84,870	-1,389
89,026	國民教育計畫	83,383	84,775	-1,392
89,026	國民小學教育	83,383	84,775	-1,392
314	建築及設備計畫	98	95	3
219	營建及修建工程	0	0	0
35	交通及運輸設備	0	35	-35
60	其他設備	98	60	38
351	本期賸餘（短絀－）	0	0	0
1,413	期初基金餘額	1,764	1,413	351
0	解繳公庫	0	0	0
1,764	期末基金餘額	1,764	1,413	351

備註：

新北市淡水區天生國民小學
新北市地方教育發展基金
基金來源、用途及餘絀預計表說明
中華民國 114 年度

壹、基金來源：

- 一、財產收入：本年度預算數為 2 千元，主要為專戶利息收入 2 千元。
- 二、政府撥入收入：本年度預算數為 8,220 萬 5 千元，主要為市庫撥款收入 8,220 萬 5 千元。
- 三、規費收入：本年度預算數為 6 萬 8 千元，主要為場地租借收入 3 萬 4 千元、新北市市管公有房舍屋頂設置太陽光電發電系統標租案獎勵金 3 萬 4 千元。
- 四、教學收入：本年度預算數為 120 萬元，主要為附設幼兒園學生活動費 13 萬 6 千元、附設幼兒園學費 106 萬 4 千元。
- 五、其他收入：本年度預算數為 6 千元，主要為資源回收收入 6 千元。

貳、基金用途：

- 一、國民教育業務計畫：本年度預算數為 8,338 萬 3 千元，主要擬新購各科教學設備，充實各科教材，以提高教學效能，革新教學方法；辦理場地開放、藝文競賽、數位教學、科學推廣、學生輔導等項目，以期透過各項活動，強健學生身心體魄，增進學生生活智慧；配合校務推動行政處室支援工作，進而增進運作效能。
- 二、建築及設備業務計畫：本年度預算數為 9 萬 8 千元，包括其他設備 9 萬 8 千元，主要係辦理充實各項教學、辦公設備及充實學校館藏圖書，增進教學效能。

新北市淡水區天生國民小學
 新北市地方教育發展基金
現金流量預計表
 中華民國114年度

單位：新臺幣千元

項	目	預	算	數	說	明
業務活動之現金流量						
本期賸餘(短絀)				0		
調整非現金項目				0		
流動資產淨減(淨增)				0		
流動負債淨增(淨減)				0		
業務活動之淨現金流入(流出)				0		
其他活動之現金流量						
增加短期債務及其他負債				0		
增加其他負債				0		
增加其他資產				0		
增加其他資產				0		
其他活動之淨現金流入(流出)				0		
現金及約當現金之淨增(淨減)				0		
期初現金及約當現金				8,786		
期末現金及約當現金				8,786		

註：

新北市淡水區天生國民小學
 新北市地方教育發展基金
基金來源明細表
 中 華 民 國 114年 度

單位：新臺幣千元

科目及業務項目	單 位	預 算 數			說 明
		數量 (業務量)	利(費)率	金 額	
財產收入				2	
利息收入	年	1	2,000	2	專戶利息收入
政府撥入收入				82,205	
公庫撥款收入	年	1	82,205,000	82,205	市庫撥款收入
規費收入				68	
使用規費收入	年	1	34,000	34	場地租借(收支併列)
使用規費收入	年	1	34,000	34	場地租借(收支併列)-新 北市市管公有房舍屋頂 設置太陽光電發電系統 標租案獎勵金
教學收入				1,200	
學雜費收入	期	2	532,000	1,064	學費-幼兒園
學雜費收入	期	2	68,000	136	學生活動費(收支併 列)-幼兒園
其他收入				6	
雜項收入	年	1	6,000	6	資源回收(收支併列)
總 計：				83,481	

新北市淡水區天生國民小學
 新北市地方教育發展基金
基金用途明細表
 中華民國114年度

單位：新臺幣千元

前年度 決算數	業務計畫及 用途別科目	本年度 預算數	上年度 預算數	計畫內容說明
89,026	53 國民教育計畫	83,383	84,775	
89,026	532 國民小學教育	83,383	84,775	
84,965	1 用人費用	78,081	79,329	
49,042	11 正式員額薪資	48,800	49,254	
1,363	113 職員薪金	0	0	
46,484		48,000	48,000	教職員薪資
1,195	114 工員工資	800	1,254	工友薪資
6,485	12 聘僱及兼職人員薪資	831	904	
5,868	124 兼職人員酬金	0	0	
617		777	850	兼代課鐘點費
0		54	54	國小兼任輔導教師減課鐘點費
1,043	13 加(夜)班費	1,047	961	
0	131 延長工時加班費	4	4	場地租借(收支併列)-場地租借 相關人員業務加班費
1,043	134 未休假加班費	1,043	957	未休假加班費
10,980	15 獎金	10,446	10,446	
4,953	151 考績獎金	4,696	4,696	教職員工考績獎金
5,998	152 年終獎金	5,750	5,750	教職員工年終獎金
29		0	0	
11,916	16 退休及卹償金	12,254	11,575	
70	161 職員退休及離職金	0	0	
11,534		4,725	4,309	教職員退撫基金提撥
312		350	350	長期代理代課教師退職準備金
0		7,179	6,916	教職員退休金、撫慰金、獎勵 金
5,497	18 福利費	4,703	6,189	
113	181 分擔員工保險費	0	0	
4,744		3,527	5,000	教職員工公保、勞保、健保
43	183 傷病醫藥費	156	169	教職員健康檢查費
358	18Y 其他福利費	20	20	教職員休假補助費(逾10日)
239		520	520	公教人員各項補助(婚喪及生育 補助、子女教育補助相關費用)
0		480	480	教職員休假補助費(10日內)
2,547	2 服務費用	3,356	3,347	
380	21 水電費	532	864	
0	212 工作場所電費	0	334	
327		480	480	電費
0	213 宿舍電費	1	0	辦公費-宿舍電費
52	214 工作場所水費	50	50	水費
0	215 宿舍水費	1	0	辦公費-宿舍水費
71	22 郵電費	95	95	
25	221 郵費	25	25	辦公費-郵資
46	222 電話費	70	70	辦公費-電話費
29	23 旅運費	72	72	

新北市淡水區天生國民小學
 新北市地方教育發展基金
基金用途明細表
 中華民國114年度

單位：新臺幣千元

前年度 決算數	業務計畫及 用途別科目	本年度 預算數	上年度 預算數	計畫內容說明
292310	國內旅費	5517	5517	校外教學-國內旅費
6324	印刷裝訂與廣告費	55	55	國內旅費
63241	印刷及裝訂費	55	55	各項資料印刷裝訂費
67325	修理保養及保固費	807	826	
3862520	一般房屋修護費	33346	36551	辦公房屋相關建物修繕 場地租借(收支併列)-一般房屋 維修費
0253	宿舍修護費	20	0	辦公費-宿舍修繕費
116255470	機械及設備修護費	1264830	1264832	各項機械及設備修繕 電腦設備及維護管理費 專用下水道機器操作運轉及維 修相關經費
0257	雜項設備修護費	20	20	校園AED維護費
99250		240	240	飲水設備維護費
1,1932792600818	一般服務費 外包費	1,6261060312100	1,28010600	雜項設備修護費 辦公費-校園保全服務費 校園保全服務費 庶務性工作委外辦理費用
81827D0	計時與計件人員酬金	10018	10018	校園門禁安全維護費-僱用專人 值勤2人加班費 場地租借(收支併列)-僱用專人 值勤2人薪資、保險、年終工作 獎金及退職準備金
1830		150790	150756	校園門禁安全維護費-僱用專人 值勤2人薪資、保險、年終工作 獎金及退職準備金 校園門禁安全維護費-僱用專人 值勤2人薪資、保險、年終工作 獎金及退職準備金
12327F66280285	體育活動費 專業服務費 講課鐘點、稿費、出席 審查及查詢費	186972	186832	教職員工文康活動費
18030287	委託檢驗(定)試驗認證 費	102030	102030	講師鐘點費 專家學者出席費 高低壓供電電氣技工維護費
1828Y07229722914263	其他專業服務費 公共關係費 公共關係費 材料及用品費	21147272488	2107272547	校園環境維護費用 飲水機水質檢測費用 首長特別費(6,000元*12月)

新北市淡水區天生國民小學
 新北市地方教育發展基金
基金用途明細表
 中華民國114年度

單位：新臺幣千元

前年度 決算數	業務計畫及 用途別科目	本年度 預算數	上年度 預算數	計畫內容說明
42632	用品消耗	488	547	
188321	辦公（事務）用品	20	25	辦公費-學生事務用相關用品
0		6	6	資源回收(收支併列)-打掃及清潔用具
0		50	30	學生活動費(收支併列)-幼兒園辦公及教學相關用品
0		50	40	辦公費-教學用相關各項用品
0		152	157	辦公費-辦公(事務)用之消耗及非消耗品
3322	報章雜誌	12	12	訂閱圖書、報紙及雜誌相關費用
7323	農業與園藝用品及環境美化費	50	50	辦公費-校園綠美化及環境清潔衛生用品
19324	化學藥劑與實驗用品	20	20	教學實驗用品
0326	食品	3	30	辦公費-誤餐費
5328	醫療用品(非醫療院所使用)	5	5	健康中心衛生保健費
9132Y	其他用品消耗	6	56	學生活動費(收支併列)-幼兒園各項活動相關費用
68		23	23	社團活動經費
46		8	8	特教班教材編輯費
0		8	8	特教班常年事務費
0		44	43	運動會相關經費
0		27	30	購置體育相關器材用品及運動會相關活動費用
0		4	4	推動學校健康促進政策經費
814	租金、償債、利息及相關手續費	137	137	
3844	交通及運輸設備租金	70	70	
36442	車租	30	30	學生活動費(收支併列)-幼兒園各項活動車租
2		40	40	辦公費-各項活動車租
4245	雜項設備租金	67	67	
42451	雜項設備租金	67	67	影印機租金
1,0087	會費、捐助、補助、分攤、照護、救濟與交流活動費	1,321	1,415	
171	會費	4	1	
0712	學術團體會費	3	0	童軍、體育相關團體會費
1713	職業團體會費	1	1	護理師護士公會會費
91272	捐助、補助與獎助	1,231	1,307	
819726	獎助學員生給與	27	30	國小原住民學生獎學金
0		64	57	國小低收入戶學生助學金

新北市淡水區天生國民小學
 新北市地方教育發展基金
基金用途明細表
 中華民國114年度

單位：新臺幣千元

前年度 決算數	業務計畫及 用途別科目	本年度 預算數	上年度 預算數	計畫內容說明
0726	獎助學員生給與	977	1,095	低收入戶、中低收入戶、身心障礙及家庭突遭變故學生午餐補助
9372Y	其他捐助、補助與獎助	5	5	幼兒園兒童節禮物
0		50	20	學生活動費(收支併列)-幼兒園獎勵學生之獎品
0		10	5	辦公費-獎勵學生之獎品
0		55	54	教師節紀念品
0		43	41	國小兒童節禮物
5474	補貼、獎勵、慰問、照護與救濟	36	57	
48743	獎勵費用	24	51	資深優良教師獎勵金
6744	慰問、照護及濟助金	12	6	退休(職)人員三節慰問金
4175	競賽及交流活動費	50	50	
41751	技能競賽	50	50	參加各項競賽活動相關費用
09	其他	0	0	
091	其他支出	0	0	
091Y	其他	0	0	
3145M	建築及設備計畫	98	95	
2195M2	營建及修建工程	0	0	
2195	購建固定資產、無形資產、非理財目的之長期投資及營舍與設施工程支出	0	0	
21951	購建固定資產	0	0	
219513	擴充改良房屋建築及設備	0	0	
355M3	交通及運輸設備	0	35	
355	購建固定資產、無形資產、非理財目的之長期投資及營舍與設施工程支出	0	35	
3551	購建固定資產	0	35	
35515	購置交通及運輸設備	0	35	
605M4	其他設備	98	60	
605	購建固定資產、無形資產、非理財目的之長期投資及營舍與設施工程支出	98	60	
6051	購建固定資產	98	60	
60516	購置雜項設備	10	10	充實學校館藏圖書
0		88	50	充實各項教學及辦公設備
89,340	總計	83,481	84,870	

新北市淡水區天生國民小學
 新北市地方教育發展基金
 單位（或計畫）成本分析表
 中華民國 114 年度

單位：新臺幣千元

計 畫 別	單位	單位成本 (元)或 平 均 利 (費) 率	數量	預 算 數	說 明
國民教育計畫				83,383	
國民小學教育				83,383	
建築及設備計畫				98	
其他設備				98	
合 計				83,481	

新北市淡水區天生國民小學
 新北市地方教育發展基金
 5 年來主要業務計畫分析表

中 華 民 國 114 年 度

單位：新臺幣千元

年 度 及 項 目	單位	數量	單位成 本(元)或平 均利(費)率	預（決）算 數	說 明
本年度預算數				83,481	
國民教育計畫				83,383	
建築及設備計畫				98	
上年度預算數				84,870	
國民教育計畫				84,775	
建築及設備計畫				95	
前年度決算數				89,340	
國民教育計畫				89,026	
建築及設備計畫				314	
111年度決算數				87,459	
國民教育計畫				86,838	
建築及設備計畫				621	
110年度決算數				82,503	
國民教育計畫				82,331	
建築及設備計畫				171	

單位:人

註1：1.聘用及約僱人員係指基金按其法定組織編制，依「聘用人員聘用條例」及「行政院與所屬中央及地方各機關 約僱人員僱用辦法」規定聘用或約僱之人員，非依前開規定之聘僱人員，概不列入本表。
2.其他兼任人員係指有關機關兼辦基金業務之現職人員，應說明領有兼職酬金之人數。

註2：僱用專人值勤2人。

新北市淡水區
新北市地方
用人費用
中華民國

[illegible]

1、「計時與計件人員酬金」：僱用專人值勤1,058千元。

2、考績獎金：依公務人員考績法第7、8、12條暨公立高級中等以下學校教師成績考核辦法第4條等規定，預算人數62人，預算金額為4,696千元。年終獎金：依據行政院各年度訂定之軍公教人員年終工作獎金發給注意事項，預算人數62人，預算金額為5,750千元。

天生國民小學
教育發展基金
彙計表
114年度

單位：新臺幣千元

卹償金	資遣費	福 利 費				提繳費	合 計	兼任人員 用人費用	總 計
		分擔保 險費	傷病醫 藥費	提撥福 利金	其他				
		3,527	156		1,020		77,250	831	78,081
		3,527	156		1,020		77,250	831	78,081
		3,527	156		1,020		70,071		70,071
								831	831
							7,179		7,179

新北市淡水區
 新北市地方
用人費用
 中華民國

科 目	正式員 額薪資	聘僱人 員薪資	加(夜) 班費	津 貼	獎 金			退休及
					年終獎金	考績獎金	其他	退休金
總 計	48,800		1,047		5,750	4,696		12,254
國民教育計畫	48,800		1,047		5,750	4,696		12,254
職員薪金	48,000							
工員工資	800							
兼職人員酬金								
延長工時加班費			4					
未休假加班費			1,043					
考績獎金						4,696		
年終獎金					5,750			
職員退休及離職金								12,254
分擔員工保險費								
傷病醫藥費								
其他福利費								

1、「計時與計件人員酬金」：僱用專人值勤1,058千元。

2、考績獎金：依公務人員考績法第7、8、12條暨公立高級中等以下學校教師成績考核辦法第4條等規定，預算人數62人，預算金額為4,696千元。年終獎金：依據行政院各年度訂定之軍公教人員年終工作獎金發給注意事項，預算人數62人，預算金額為5,750千元。

天生國民小學
教育發展基金
彙計表
114年度

單位：新臺幣千元

卹償金	資遣費	福 利 費				提繳費	合 計	兼任人員 用人費用	總 計
		分擔保 險費	傷病醫 藥費	提撥福 利金	其他				
		3,527	156		1,020		77,250	831	78,081
		3,527	156		1,020		77,250	831	78,081
							48,000		48,000
							800		800
								831	831
							4		4
							1,043		1,043
							4,696		4,696
							5,750		5,750
							12,254		12,254
		3,527					3,527		3,527
			156				156		156
					1,020		1,020		1,020

新北市淡水區天生國民小學
 新北市地方教育發展基金
各項費用彙計表
 中華民國114年度

單位：新臺幣千元

前 年 度 決 算 數	上 年 度 預 算 數	科 目	本 年 度 預 算 數				
			合 計	國民教育計畫	建築及設備計畫		
84,965	79,329	用人費用	78,081	78,081	0		
49,042	49,254	正式員額薪資	48,800	48,800	0		
47,848	48,000	職員薪金	48,000	48,000	0		
1,195	1,254	工員工資	800	800	0		
6,485	904	聘僱及兼職人員薪資	831	831	0		
6,485	904	兼職人員酬金	831	831	0		
1,043	961	加（夜）班費	1,047	1,047	0		
	4	延長工時加班費	4	4	0		
1,043	957	未休假加班費	1,043	1,043	0		
10,980	10,446	獎金	10,446	10,446	0		
4,953	4,696	考績獎金	4,696	4,696	0		
6,027	5,750	年終獎金	5,750	5,750	0		
11,916	11,575	退休及卹償金	12,254	12,254	0		
11,916	11,575	職員退休及離職金	12,254	12,254	0		
5,497	6,189	福利費	4,703	4,703	0		
4,857	5,000	分擔員工保險費	3,527	3,527	0		
43	169	傷病醫藥費	156	156	0		
598	1,020	其他福利費	1,020	1,020	0		
2,547	3,347	服務費用	3,356	3,356	0		
380	864	水電費	532	532	0		
327	814	工作場所電費	480	480	0		
		宿舍電費	1	1	0		
52	50	工作場所水費	50	50	0		
		宿舍水費	1	1	0		
71	95	郵電費	95	95	0		
25	25	郵費	25	25	0		
46	70	電話費	70	70	0		
29	72	旅運費	72	72	0		
29	72	國內旅費	72	72	0		
63	55	印刷裝訂與廣告費	55	55	0		

新北市淡水區天生國民小學
 新北市地方教育發展基金
各項費用彙計表
 中華民國114年度

單位：新臺幣千元

前 年 度 決 算 數	上 年 度 預 算 數	科 目	本 年 度 預 算 數				
			合 計	國民教育計畫	建築及設備計畫		
63	55	印刷及裝訂費	55	55	0		
673	826	修理保養及保固費	807	807	0		
386	416	一般房屋修護費	379	379	0		
		宿舍修護費	20	20	0		
163	206	機械及設備修護費	204	204	0		
124	204	雜項設備修護費	204	204	0		
1,193	1,280	一般服務費	1,626	1,626	0		
69	70	外包費	382	382	0		
1,001	1,024	計時與計件人員酬金	1,058	1,058	0		
123	186	體育活動費	186	186	0		
66	83	專業服務費	97	97	0		
18	32	講課鐘點、稿費、出席審查及查詢費	32	32	0		
30	30	委託檢驗(定)試驗認證費	30	30	0		
18	21	其他專業服務費	35	35	0		
72	72	公共關係費	72	72	0		
72	72	公共關係費	72	72	0		
426	547	材料及用品費	488	488	0		
426	547	用品消耗	488	488	0		
188	258	辦公（事務）用品	278	278	0		
3	12	報章雜誌	12	12	0		
7	50	農業與園藝用品及環境美化費	50	50	0		
19	20	化學藥劑與實驗用品	20	20	0		
	30	食品	3	3	0		
5	5	醫療用品(非醫療院所使用)	5	5	0		
205	172	其他用品消耗	120	120	0		

新北市淡水區天生國民小學
 新北市地方教育發展基金
各項費用彙計表
 中華民國114年度

單位：新臺幣千元

前 年 度 決 算 數	上 年 度 預 算 數	科 目	本 年 度 預 算 數				
			合 計	國民教育計畫	建築及設備計畫		
81	137	租金、償債、利息及相關手續費	137	137	0		
38	70	交通及運輸設備租金	70	70	0		
38	70	車租	70	70	0		
42	67	雜項設備租金	67	67	0		
42	67	雜項設備租金	67	67	0		
314	95	購建固定資產、無形資產、非理財目的之長期投資及營舍與設施工程支出	98	0	98		
314	95	購建固定資產	98	0	98		
219		擴充改良房屋建築及設備	0	0	0		
35	35	購置交通及運輸設備	0	0	0		
60	60	購置雜項設備	98	0	98		
1,008	1,415	會費、捐助、補助、分攤、照護、救濟與交流活動費	1,321	1,321	0		
1	1	會費	4	4	0		
		學術團體會費	3	3	0		
1	1	職業團體會費	1	1	0		
912	1,307	捐助、補助與獎助	1,231	1,231	0		
819	1,182	獎助學員生給與	1,068	1,068	0		
93	125	其他捐助、補助與獎助	163	163	0		
54	57	補貼、獎勵、慰問、照護與救濟	36	36	0		
48	51	獎勵費用	24	24	0		
6	6	慰問、照護及濟助金	12	12	0		
41	50	競賽及交流活動費	50	50	0		
41	50	技能競賽	50	50	0		
		其他	0	0	0		
		其他支出	0	0	0		

各項費用彙計表

單位：新臺幣千元

前 年 度
決 算 数

新北市淡水區天生國民小學
 新北市地方教育發展基金
補辦預算明細表
 中華民國114年度

單位：新臺幣千元

項 目	金 額	辦理年度	說 明
一、固定資產之建設、改良、擴充	300		
建築及設備計畫	300		
513擴充改良房屋建築及設備	300	113	60週年校慶司令台美化工程計畫，依113年2月7日新北府教工程字第1130262582號函核准在案。

新北市淡水區天生國民小學
 新北市地方教育發展基金
預計平衡表
 中華民國114年12月31日

單位：新臺幣千元

112年12月31日 實 際 數	科 目	114年12月31日 預 計 數	113年12月31日 預 計 數	比較增減
9,005	資 產 合 計	9,005	9,005	0
9,005	資 產	9,005	9,005	0
8,786	流動資產	8,786	8,786	0
8,786	現金	8,786	8,786	0
8,786	銀行存款	8,786	8,786	0
0	預付款項	0	0	0
0	預付費用	0	0	0
220	其他資產	220	220	0
220	什項資產	220	220	0
220	暫付及待結轉帳 項	220	220	0
1,585,685	代管資產	1,585,685	1,585,685	0
-1,585,685	應付代管資產	-1,585,685	-1,585,685	0
7,241	負 債	7,241	7,241	0
6,671	流動負債	6,671	6,671	0
6,671	應付款項	6,671	6,671	0
6,671	應付代收款	6,671	6,671	0
0	應付費用	0	0	0
570	其他負債	570	570	0
570	什項負債	570	570	0
570	存入保證金	570	570	0
0	暫收及待結轉帳 項	0	0	0
1,764	基金餘額	1,764	1,764	0
1,764	基金餘額	1,764	1,764	0
1,764	基金餘額	1,764	1,764	0
1,764	累積餘額	1,764	1,764	0
9,005	負債及基金餘額合計	9,005	9,005	0

信託代理與保證資產
 保管品
 保證品

907 信託代理與保證負債
 31 應付保管品
 876 應付保證品

907
 31
 876

新北市淡水區天生國民小學

新北市地方教育發展基金

資本資產明細表

中華民國114年度

單位：新臺幣千元

項 目	取得成本 (期初餘額)	以前年度 累計折舊/ 長期投資 評價	本 年 度 變 動					本年度累 計折舊/長 期投資評 價變動數	期末餘額
			增 加		減 少		主要增減 原因說明		
			金 額	類型	金 額	類型			
非理財目的之長期投資									
土地	8,366								8,366
土地改良物									
房屋及建築	8,650	3,593						298	4,759
機械及設備	10,152	7,887						1,807	458
交通及運輸設備	699	519						59	121
雜項設備	10,086	6,298	98	(1)				1,087	2,799
購建中固定資產									
租賃資產									
租賃權益改良									
電腦軟體	60				33	(11)			27
權利									
發展中之無形資產									
其他無形資產									
遞耗資產									
其他									
合計	38,012	18,296	98		33			3,251	16,530

註：